



IRIS by GEOTRAQ

IRIS-MINI NAV-GPS INSTRUKCJA OBSŁUGI



Wersja
Czerwiec 2024

1. Informacje

- Prząd, Tył, Przyciski fizyczne Str. 3
- Zestaw montażowy Motocykle / Quadry Str. 4
- Zestaw montażowy SSV / Samochody / Ciężarówki Str. 4

2. Pierwsze kroki

- WŁĄCZANIE I WYŁĄCZANIE ROADBOOKA Str. 5

3. Wygląd ekranu

- Wygląd Licznika i Nawigacji Str. 7
- Wygląd NAV-GPS Str. 7

4. Działanie

- Przyciski Str. 9
- Edycja licznika Str. 9
- Ustawienia menu Str. 10
- Jak wyjść z Roadbooka Str. 11

5. Funkcjonalności

- Działanie w strefie ograniczonej prędkości Str. 12
- Ostrzeżenie dla Global Speed Limit Str. 15
- Ostrzeżenie dla WP Safety - "!!!" Str. 15
- Działanie w strefie neutralizacji I transferu Str. 16
- Działanie w strefie neutralizacji I transferu z ograniczeniem prędkości Str. 17

6. Rozwiązywanie problemów

- Rozwiązywanie problemów Str. 18

Przód

- Wymiary: 175mm x 82mm x 23mm

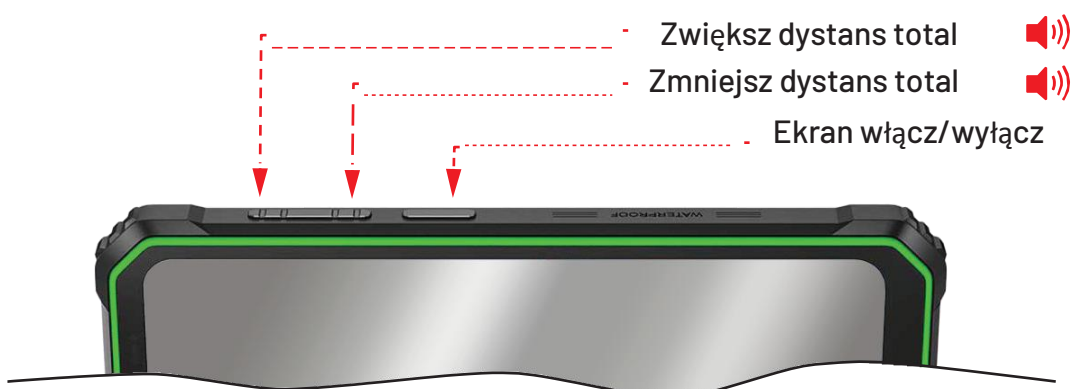


Tył

- Urządzenie IRIS z systemem mocowania Quick Lock



Przyciski fizyczne



 - Dźwięk po naciśnięciu

Zestaw montażowy **MOTOCYKLE / QUADY**



- Wspornik



- Podwójne gniazdo ramienia



- Obejma na kierownicę

Zestaw montażowy **SSV / SAMOCHODY / CIEŻARÓWKI**



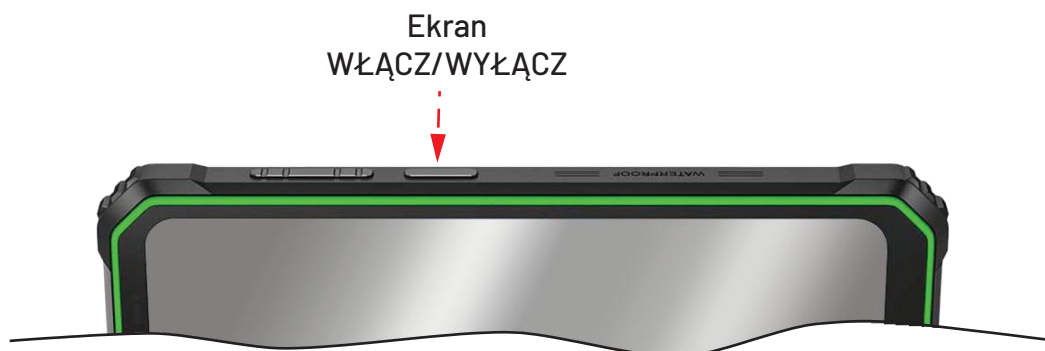
- Zacisk montażowy do klatki bezpieczeństwa



- Podstawa montażowa z uchwytem w kształcie litery L i zaciskiem

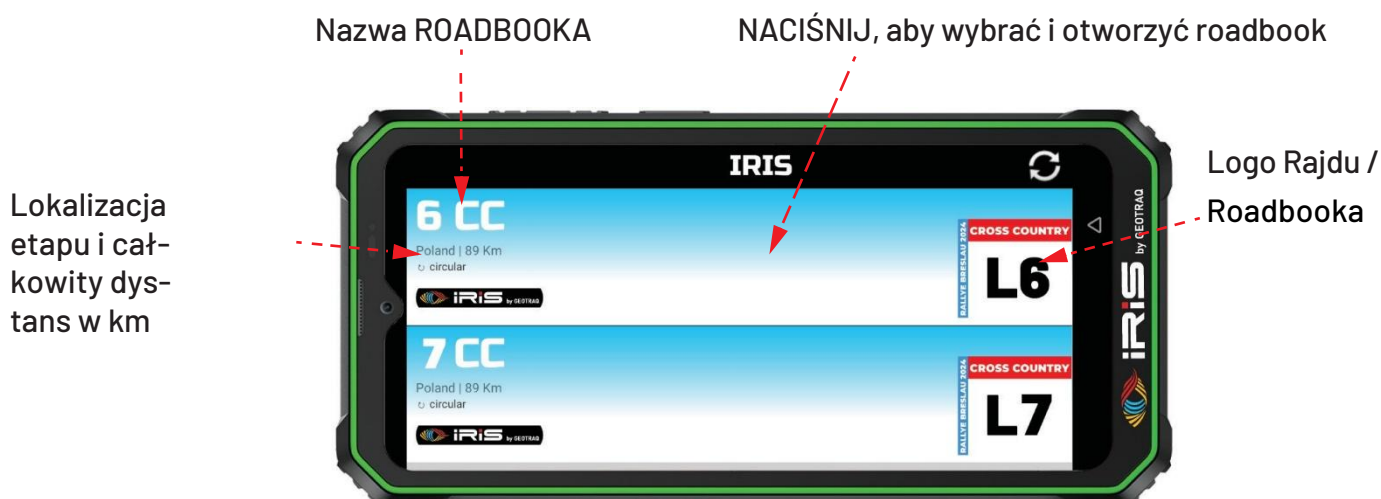
Krok 1

- Przycisk włączania/wyłączania ekranu znajduje się na górnej stronie. Naciśnij go, aby uruchomić ekran.



Krok 2

- Zostanie wyświetlona lista roadbooków. Jednocześnie można zobaczyć tylko dwie książki. Przesuwając możesz zobaczyć całą listę roadbooków.



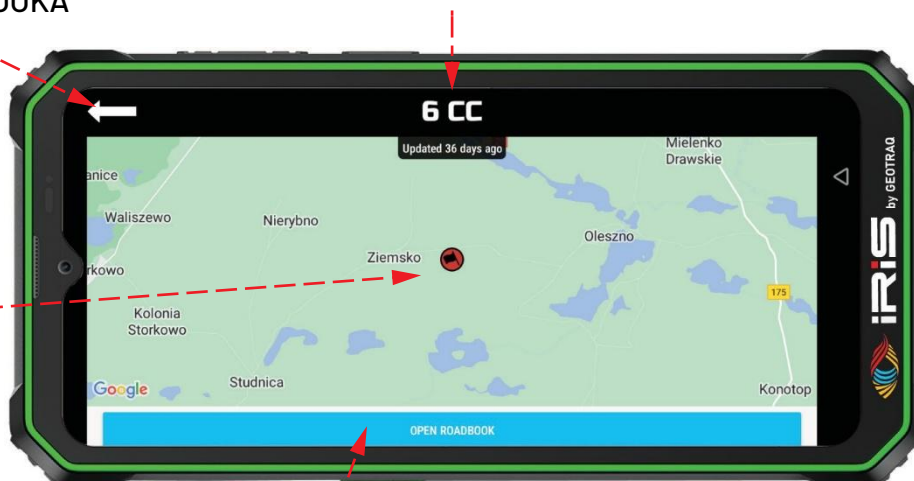
Krok 3

- Otwórz wybrany ROADBOOK, naciskając niebieski przycisk u dołu ekranu.

Powrót do
WYBÓR ROADBOOKA

Tytuł ROADBOOKA

Mapa z punktami
Startu / Mety

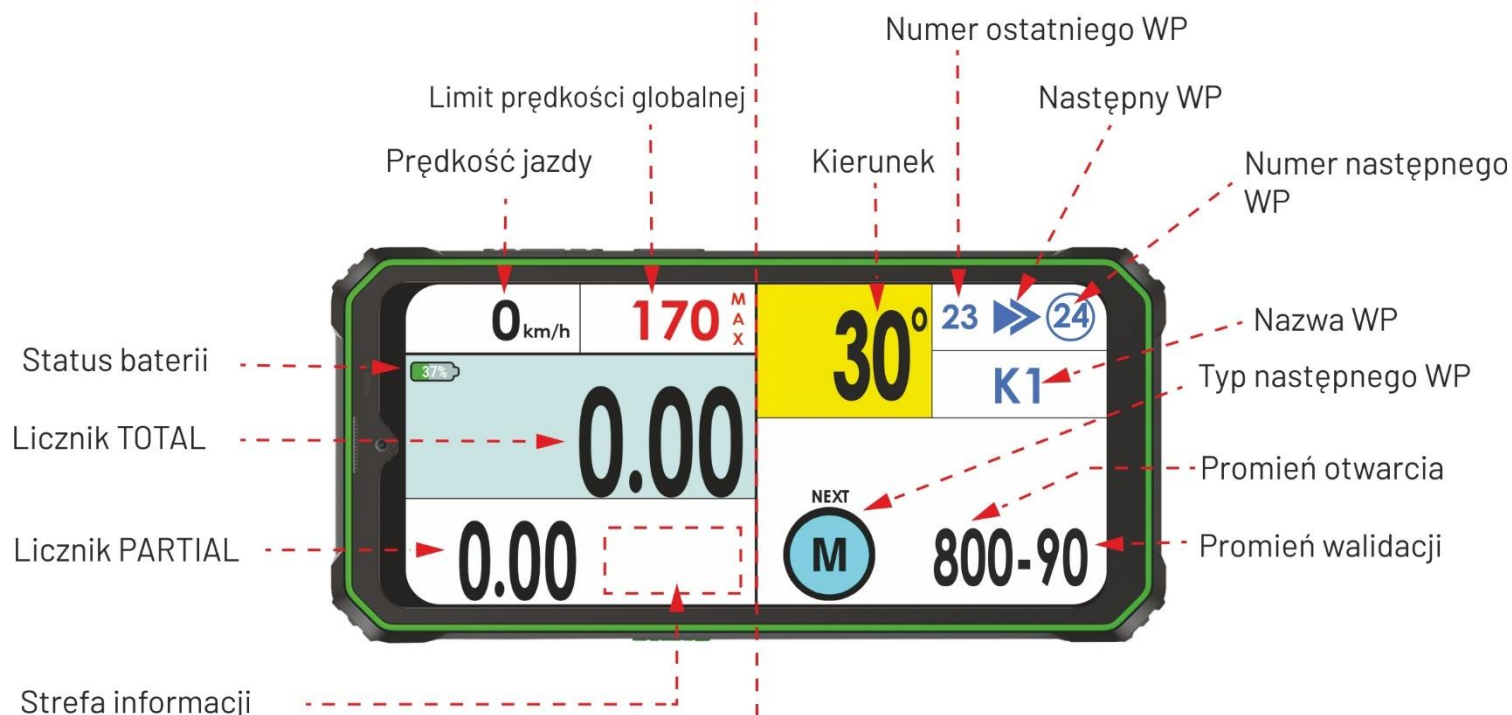


NACIŚNIJ aby otworzyć książkę drogową

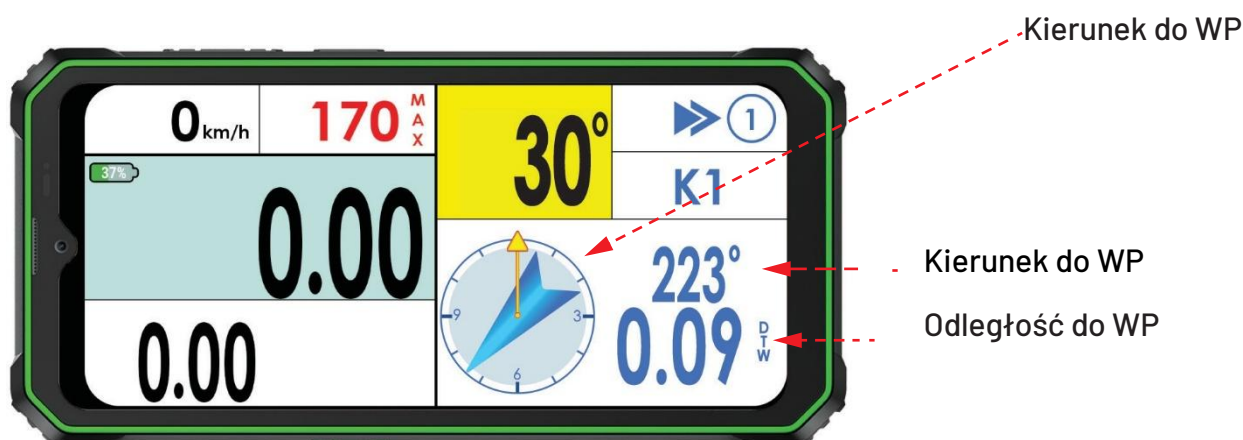
* ROADBOOK otworzy się po upływie określonego czasu, określonego przez organizatora. Wteczny zegar będzie odliczał czas do otwarcia.

Licznik km - wygląd

Nawigacja - wygląd



NAV-GPS – Kiedy urządzenie znajduje się w promieniu otwarcia WP



Przyciski wirtualne

- Prostokąty w kolorze czerwonym pokazują aktywny obszar przycisków wirtualnych

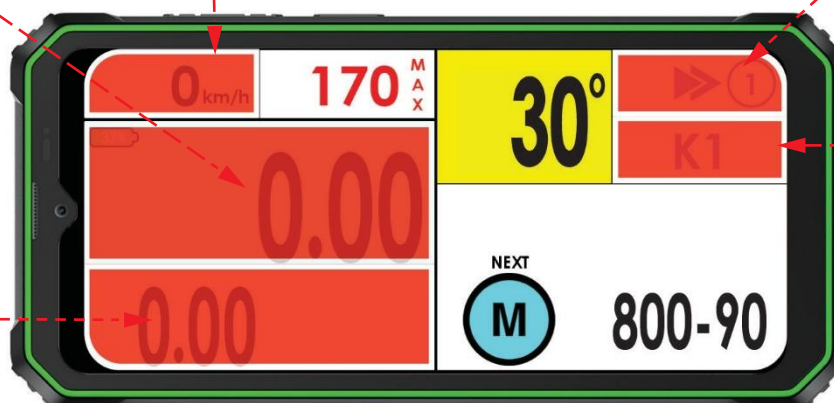
NACIŚNIJ DŁUGO
Edycja licznika km

NACIŚNIJ DŁUGO
ODBLOKOWANIE /
ZABLOKOWANIE EKRANU

NACIŚNIJ - dane OS

NACIŚNIJ aby
zresetować
licznik

NACIŚNIJ
ustawienia



Edycja licznika

1.

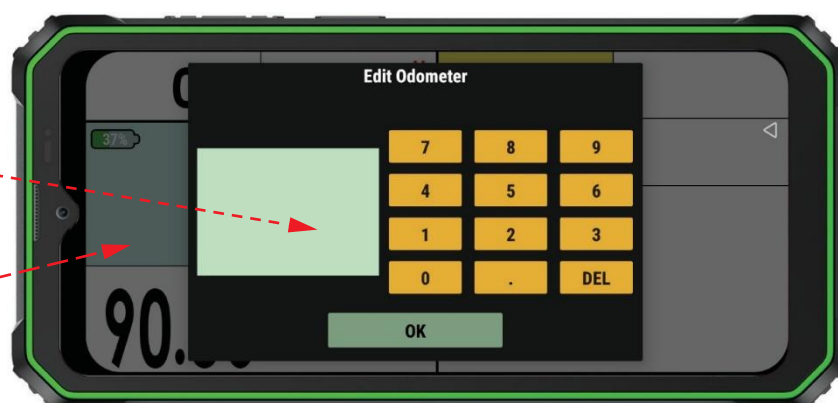
NACIŚNIJ DŁUGO
wejście w edycję
licznika



2.

Wprowadzenie danych
Potwierdzenie

OK



3.

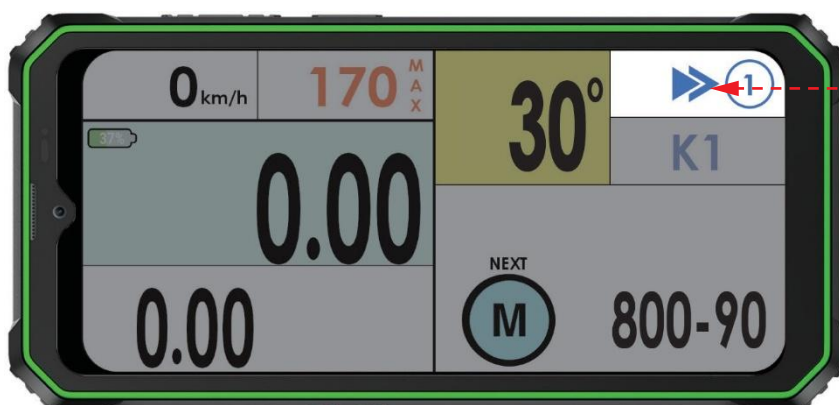
Wyjście z funkcji
NACIŚNIJ tutaj (poza edytorem)



Dane OS

1.

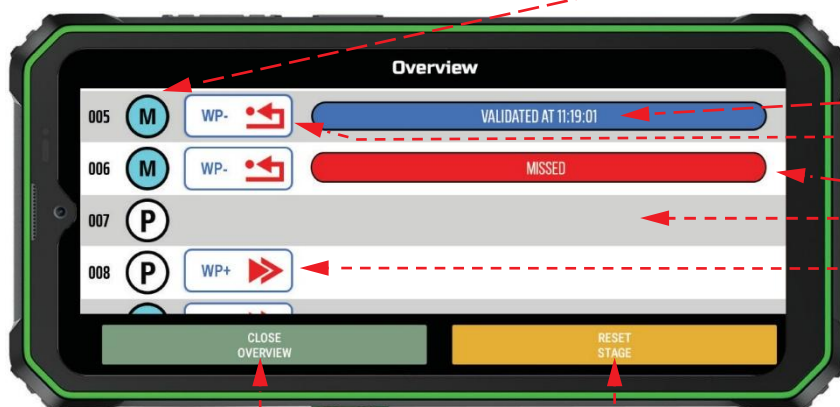
NACIŚNIJ – podgląd danych OS z wszystkimi WP



NACIŚNIJ –
dane OS

2.

Wyświetli się ekran przeglądu WP



Lista WP w kolejności
chronologicznej

Czas walidacji (time stamp)

WP zaliczony (WP -)

Brakujący WP

Najbliższy WP

Kolejny WP (WP +)

NACIŚNIJ, aby wyjść z
przeglądu i powrócić do
Road Book

UWAGA!!!

TYLKO GDY JEST PEWNOŚĆ!!!

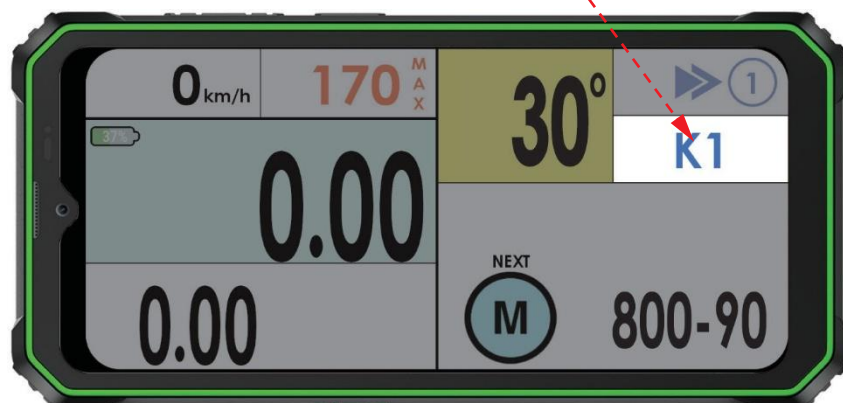
- NACIŚNIJ aby zresetować ROAD BOOK

Wyświetli się okno dialogowe, w którym należy
potwierdzić

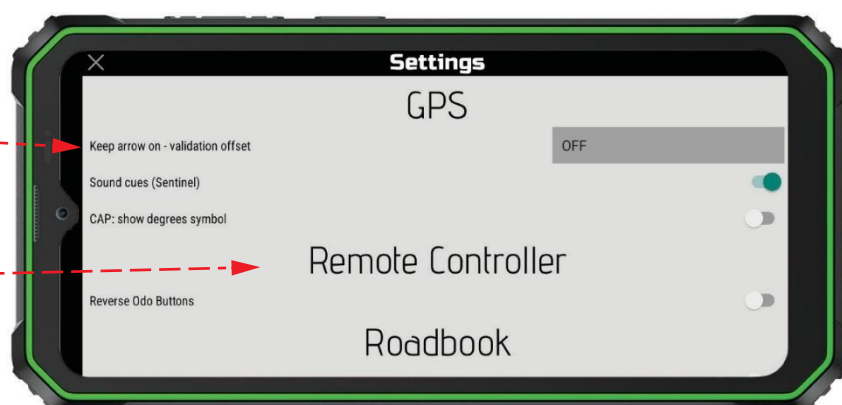
* Wszystkie dane dotyczące OS i postępu na OS zostaną
utracone!!!

Jak edytować ustawienia

1.
NACIŚNIJ aby wejść
w USTAWIENIA



2.
Ustawienia związane z GPS



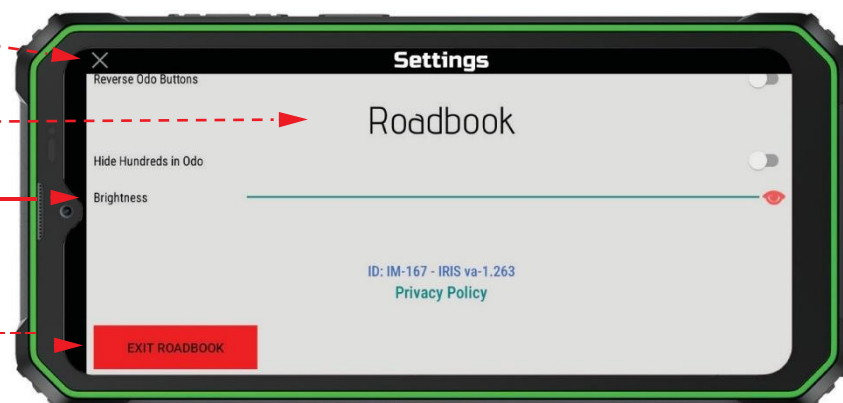
Ustawienia sterowania

NACIŚNIJ aby zamknąć
ustawienia i powrócić do
Road Book

Ustawienia Road Booka

Regulacja jasności

NACIŚNIJ aby wyjść
i powrócić do listy ROADBOOK

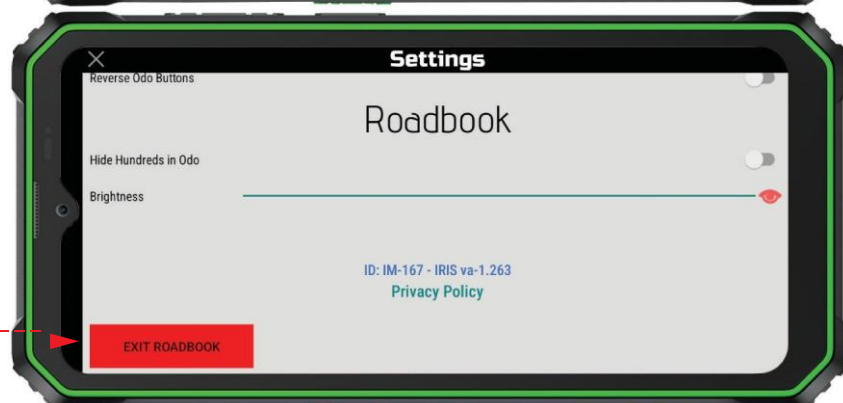


Jak WYJŚĆ I ZMIENIĆ Road Book

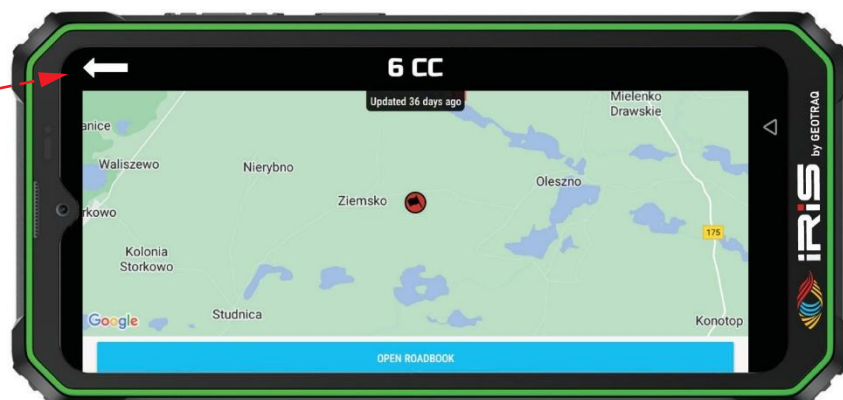
1.
NACIŚNIJ aby wejść
do ustawień



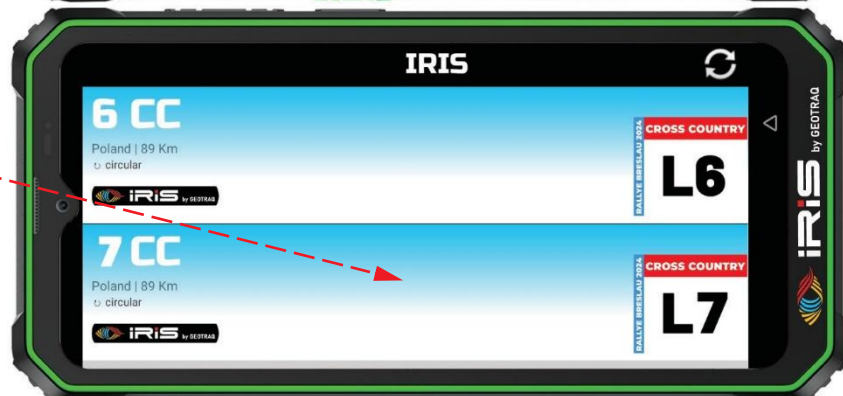
2.
Przesuń w dół i
Wciśnij exit Road Book



3.
Powrót do
WYBÓR ROAD BOOKA



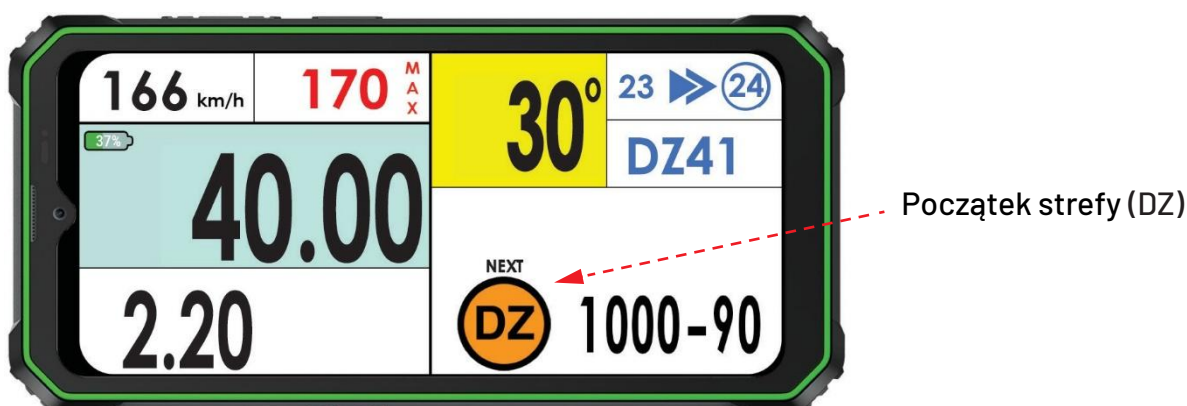
4.
WYBIERZ ROAD BOOK



Działanie w strefie ograniczonej prędkości

1. Kierunek do strefy ograniczonej prędkości

- Początek strefy ograniczonej prędkości (DZ) jest wyświetlany jako NASTĘPNY WP w części nawigacyjnej ekranu



2. Wjazd do strefy ograniczonej prędkości - 50 km/h, obszar tolerancji - **BRAK KAR**

- Walidacja punktu WP DZ oznacza początek strefy ograniczenia prędkości. Wokół ekranu pojawi się pomarańczowa ramka, a ograniczenie prędkości, w tym przypadku 50 km/h, zostanie wyświetlone zamiast globalnego ograniczenia prędkości. Pomarańczowe tło z czarnymi cyframi pokazuje, że znajdujesz się w obszarze tolerancji, gdzie nie zostaną nałożone żadne kary za przekroczenie prędkości. Zobacz przepisy sportowe FIA.

Prędkość jazdy jest poniżej limitu prędkości - Diagram 1

Prędkość jazdy **PONIŻEJ** limitu prędkości

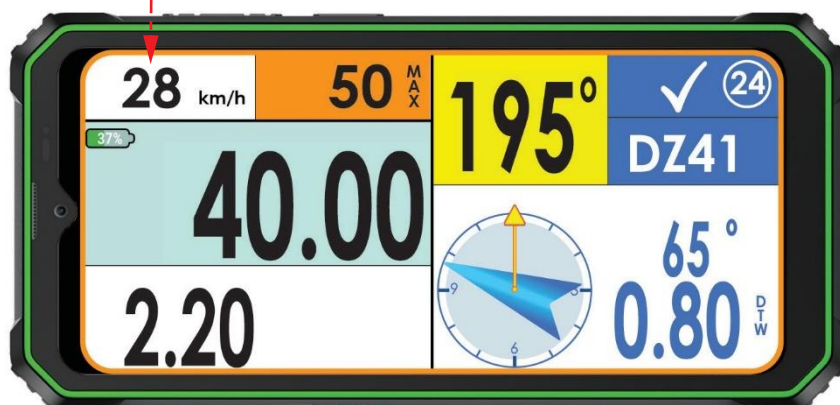


Diagram 1

- Jeżeli aktualna prędkość jest wyższa od limitu, wskaźnik aktualnej prędkości miga na czerwono, wyświetlając białe cyfry, czemu towarzyszy dźwięk ostrzegawczy.

Prędkość jazdy jest powyżej limitu prędkości - Diagram 2

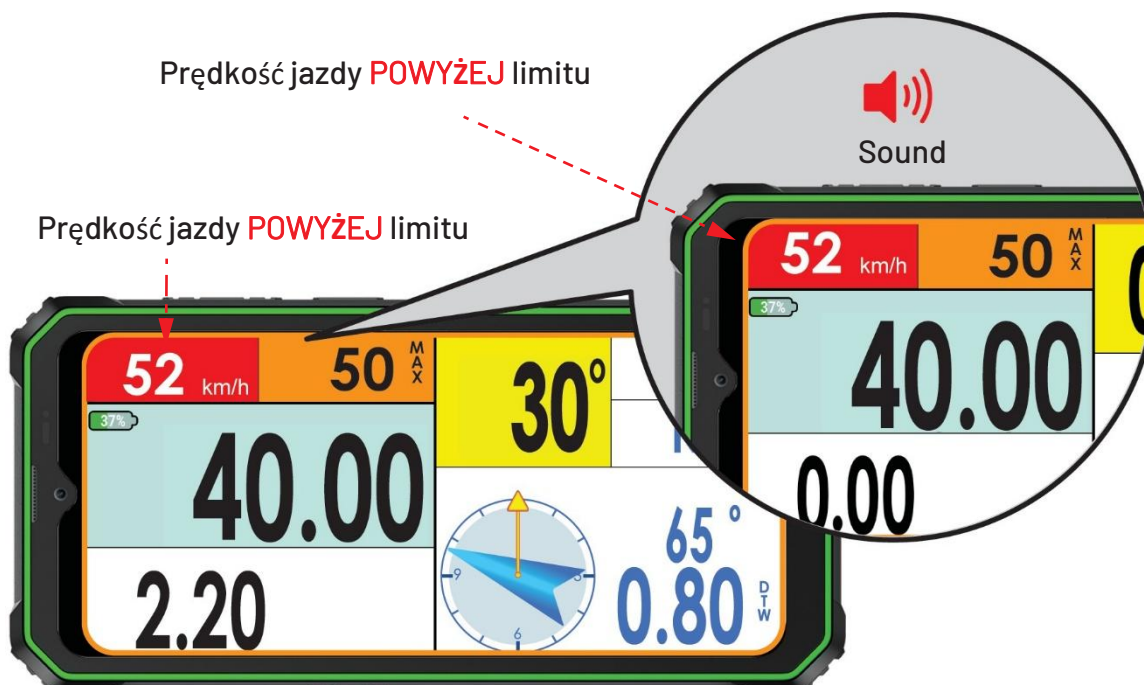


Diagram 2

3. W strefie ograniczonej prędkości - 50 km/h, po wjeździe w strefę – **KARY NAKŁADANE**

- Kary za przekroczenie prędkości zostaną nałożone, jeśli prędkość jazdy będzie wyższa niż dozwolona prędkość. Wskaźnik ograniczenia prędkości zmienia tło z pomarańczowego na białe, a kolor cyfr z czarnego na czerwony. Pomarańczowa ramka wokół ekranu pozostaje widoczna. Sygnały ostrzegawcze stają się coraz częstsze, gdy prędkość jazdy zbliża się do dozwolonej prędkości.

• *Prędkość jazdy jest poniżej limitu prędkości - Diagram 3*

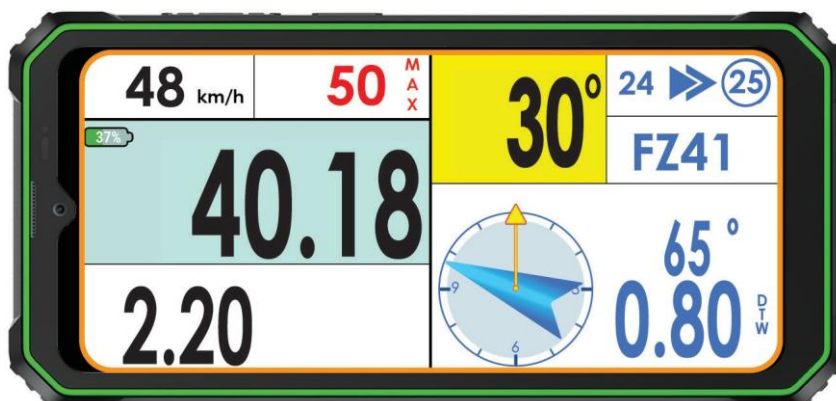


Diagram 3

- Jeżeli prędkość jazdy jest wyższa od dopuszczalnej, wskaźnik prędkości jazdy miga na czerwono i wyświetla białe cyfry, czemu towarzyszy dźwięk ostrzegawczy.
- Prędkość jazdy jest powyżej limitu prędkości – Diagram 4

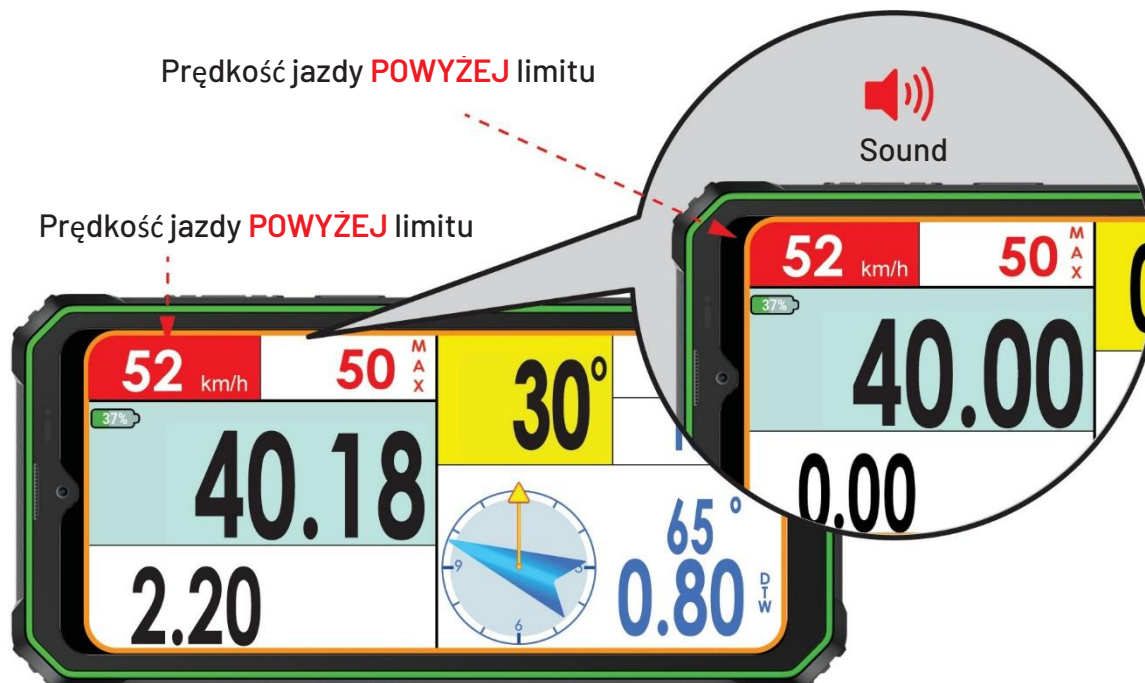


Diagram 4

4. Koniec strefy ograniczonej prędkości

- Walidacja WP FZ oznacza koniec strefy ograniczenia prędkości. Pomarańczowa ramka wokół ekranu zostaje wyłączona. Globalne ograniczenie prędkości zastępuje wskaźnik ograniczenia prędkości w strefie. Można rozpocząć przyspieszanie.

Patrz Diagram 5

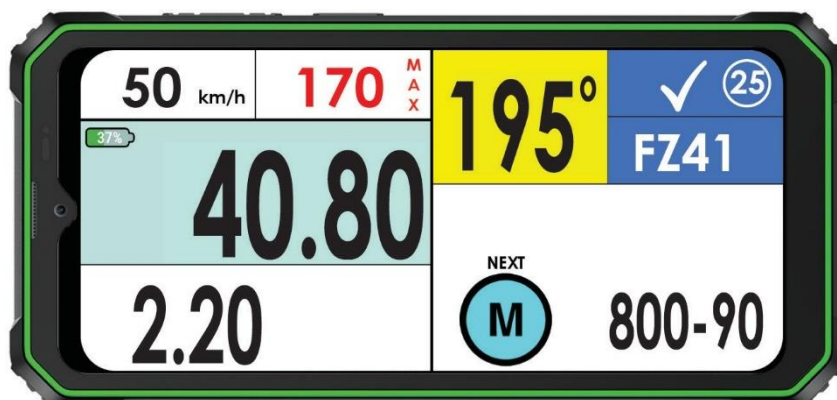
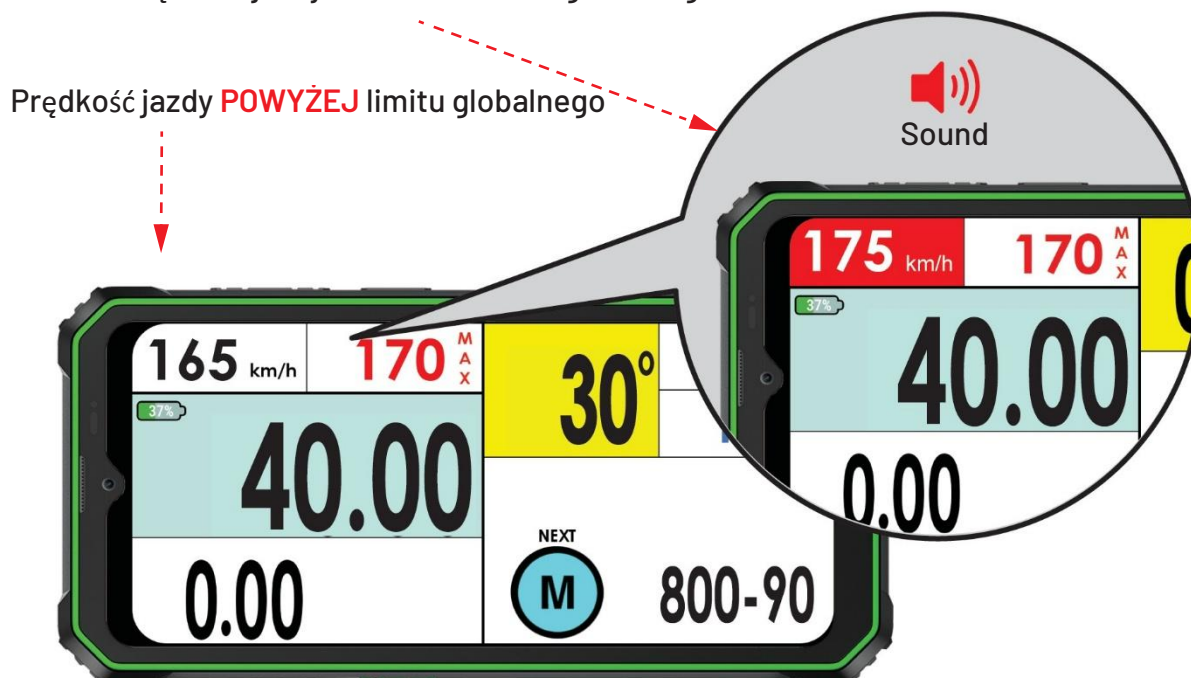


Diagram 5

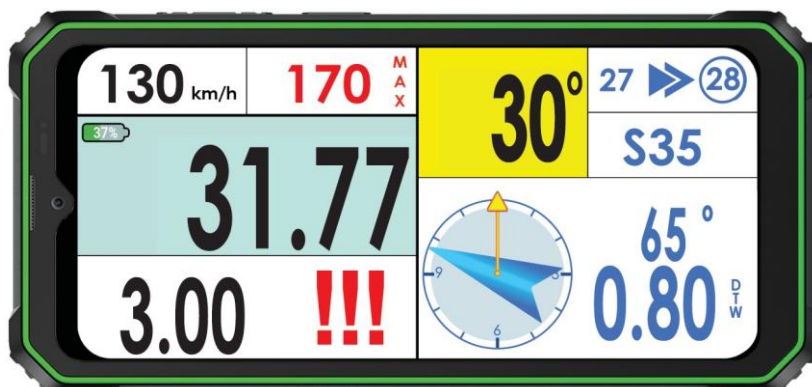
Ostrzeżenie o globalnym ograniczeniu prędkości

- Jeśli prędkość jazdy jest wyższa niż globalny limit prędkości, wskaźnik bieżącej prędkości miga na czerwonym tle i ma białe cyfry, towarzyszy temu dźwięk ostrzegawczy. Prędkość jazdy **POWYŻEJ** limitu globalnego



Ostrzeżenie przed WP Safety - Zagrożenie !!!

- 300 metrów przed walidacją WP Safety na ekranie pojawi się migający symbol "!!!" w obszarze Ostrzeżenie / Informacja wraz z powtarzającym się dźwiękiem ostrzegawczym. Po walidacji WP Safety symbol "!!!" zniknie, a dźwięk ostrzegawczy ustanie.

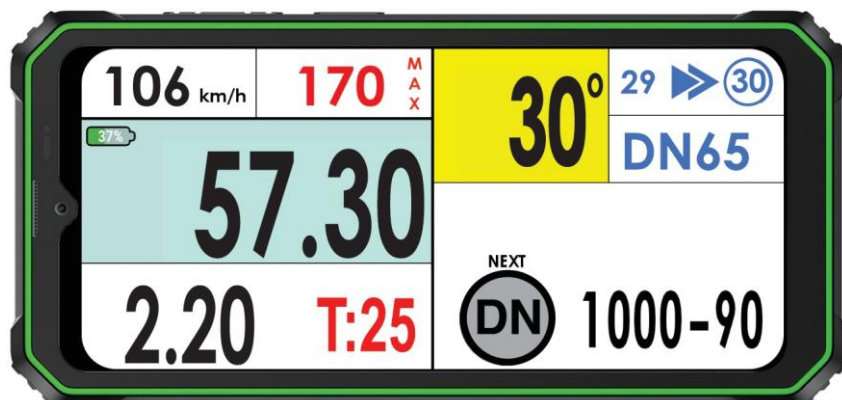


Działanie w Neutralizacji i Transferze



1. Kierunek do Neutralizacji

- 300 metrów przed rozpoczęciem strefy neutralizacji w obszarze ostrzegawczo-informacyjnym ekranu zostanie wyświetlony Czas neutralizacji (w tym przypadku T:25).



2. Początek Neutralizacji

- Po zvalidowaniu WP (DN) w obszarze Ostrzeżenia/Informacje na ekranie pojawi się licznik czasu wstecznego i rozpocznie odliczanie czasu neutralizacji..
Patrz Diagram 6 i 7

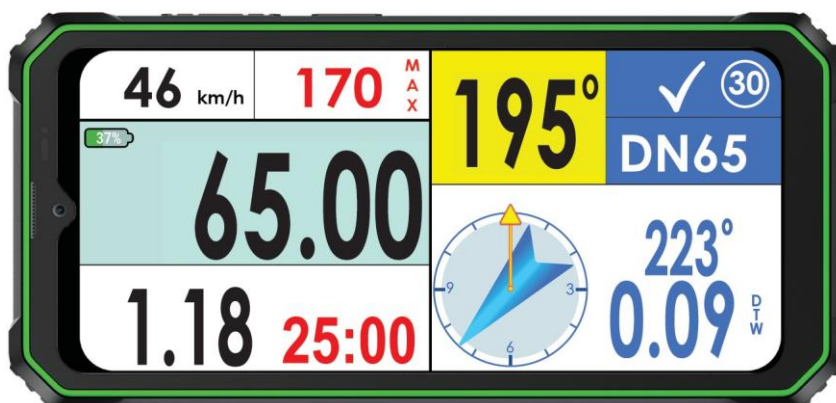


Diagram 6

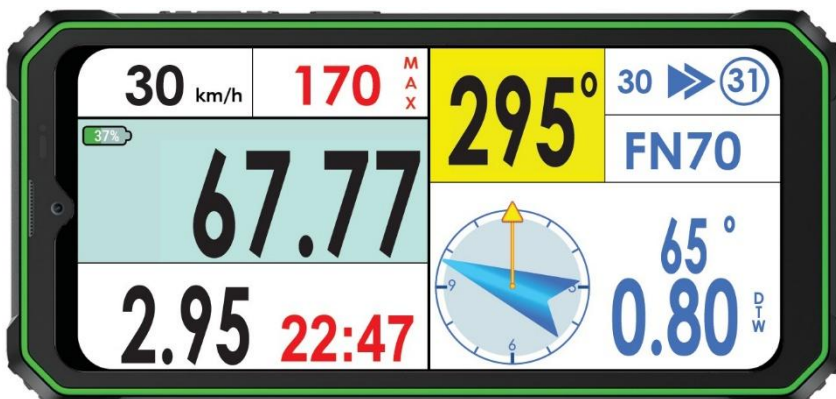
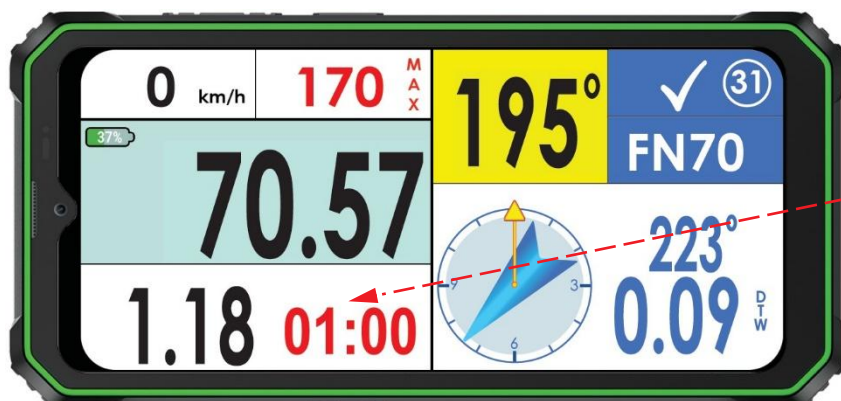


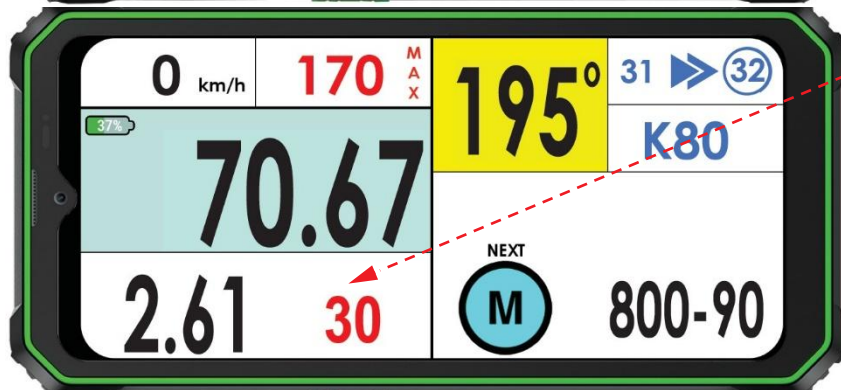
Diagram 7

3. Koniec Neutralizacji

Po dotarciu na koniec neutralizacji (FN) pojazd rajdowy musi zatrzymać się i czekać przed znakiem z symbolem startu na żółtym tle, skąd pojazd może wjechać w promień walidacyjny punktu kontrolnego FN na 60 sekund przed indywidualnym czasem startu i zostać skierowany na linię startu. (Symbol STARTU)

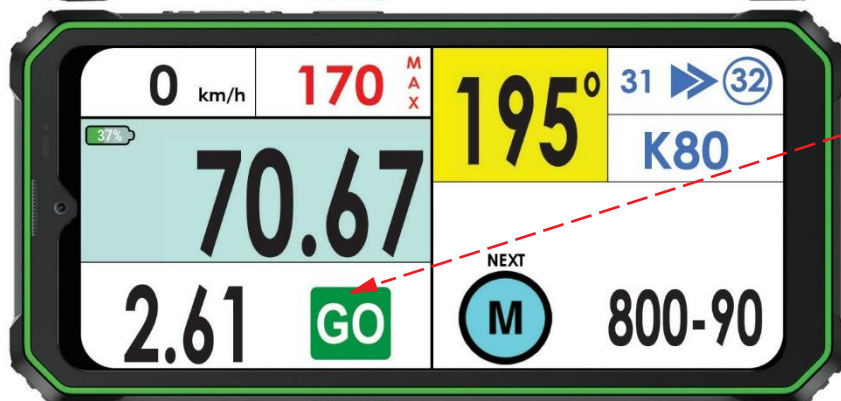


Pojazd musi przesunąć się na linię re-startu (znak z symbolem startu na czerwonym tle)




Pojawi się dźwięk w czasie pozostającym do re-startu:

- 30 sek
- 5 sek
- 4 sek
- 3 sek
- 2 sek
- 1 sek



Kiedy odliczanie się zakończy pojazd musi wystartować

 **GO** przeciągły dźwięk

Działanie w Neutralizacji i Transferze z ogranicz. prędkością i

• Urządzenie działa w neutralizacji / transferze z ograniczeniem prędkości, łącząc funkcje opisane w dwóch poprzednich akapitach.

Rozwiązywanie problemów

Problem	Rozwiązanie
Ekran się nie włącza	Podłącz urządzenie
Niebieski przycisk OPEN ROAD BOOK jest niedostępny, ponieważ sygnał GPS został odebrany.	Wynieś urządzenie na zewnątrz i upewnij się, że ma niezakłócony widok na niebo. Gdy sygnał GPS zostanie odebrany, niebieski przycisk pojawi się.
Na niebieskim przycisku zamiast OPEN ROAD BOOK wyświetlany jest licznik odliczający czas wstecz.	Roadbook zostanie otwarty po ustawionym czasie, określonym przez organizatora. Po zakończeniu odliczania wstecz, pojawi się przycisk OPEN ROAD BOOK .
Ekran dotykowy nie działa	Odblokuj ekran poprzez DŁUGIE NACIŚNIĘCIE obszaru prędkości jazdy w lewym górnym rogu ekranu
Zwiększenie rozjaśnienia	Rozjaśnienie można zwiększyć w menu Ustawienia. Patrz str. 10

Porady przed Startem

1. Przed uruchomieniem pojazdu upewnij się, że gumowa zaślepka złącza USB typu C (na spodzie urządzenia) jest szczelnie zamknięta.
2. Przed rozpoczęciem dnia upewnij się, że poziom naładowania baterii urządzenia jest wystarczający (minimum 60% na dzień).
3. **Nigdy nie ładuj urządzenia podczas jazdy !**